

GUIDE GÉNÉRAL LAMES ET DALLES IMPULSE PLOMBANT 70



COMMERCIAL

LUXURY VINYL TILES

Stockage et transport

Les cartons doivent être entreposés et transportés sur une surface plane, en piles bien ordonnées. Ils doivent toujours être posés à plat, jamais à la verticale. Ne stockez jamais les cartons dans des endroits très froids (moins de 2°C), très chauds (plus de 40°C) ou humides.

Avant la pose

Inspection visuelle

Vérifiez le produit avant la pose. Vérifiez que les coloris correspondent à ceux commandés, que les quantités sont correctes et que les boîtes ne présentent pas de dommages visibles. Assurez-vous pendant la pose que les lames ou dalles ne présentent pas de défauts visibles. Ne posez pas de lames ou dalles présentant des imperfections. Nous vous recommandons de toujours utiliser les matériaux d'un même lot de production pour chaque pose, une variation coloristique peut exister entre les différents lots.

En cas de défauts visibles avant la pose, IVC Commercial n'acceptera jamais de prendre en charge les frais de dépose-repose. L'installation vaut dans ce cas acceptation par l'installateur.

Convient pour

- Après une préparation adéquate du support, les revêtements de sol Impulse Plombant 70 peuvent être posés sur béton, chape de ciment, anhydrite (sulfate de calcium), panneaux de bois et carrelage (voir Préparation du sol).
- Les revêtements de sol Impulse Plombant 70 conviennent à tous les sols de type planchers techniques conformément à la norme EN12825.
- Les revêtements de sol Impulse Plombant 70 peuvent être posés sur des supports équipés de systèmes hydrauliques de chauffage et de climatisation par le sol. Les systèmes de chauffage à résistances électriques ne sont pas recommandés, sauf si le système est encastré au minimum dans 9 mm de produit d'égalisation. Évitez le contact direct avec des systèmes à résistances électriques. En cas de doute, demandez un avis complémentaire.
- Les revêtements de sol Impulse Plombant 70 conviennent uniquement pour une pose en intérieur.

- Conditions de températures saisonnières: les revêtements de sol Impulse Plombant 70 conviennent à toutes les situations intérieures, notamment aux extensions à température contrôlée. Dans tous les cas, maintenez la température entre 6 C° et 35 C° Évitez des températures de plus de 5 C° en 12 heures.
- Dans les zones potentiellement soumises à des fluctuations extrêmes de la température et/ou à un trafic dense & de lourdes charges, les revêtements de sol Impulse Plombant 70 doivent être totalement collés à l'aide d'un adhésif de dispersion ou d'un adhésif à 2 composants Epoxy/PU (voir p8)

Composition, construction et qualité du support

La reconnaissance du support vous permettra d'effectuer une préparation du support conformément aux disposition du DTU 53.12. La vérification du taux d'humidité du support ainsi que sa résistance de compression et de traction sont les paramètres essentiels à prendre en compte. Ces informations vous permettront en outre de définir le type de préparation, le produit d'égalisation et éventuellement la protection anti-remontée d'humidité à utiliser lors des phases de préparation. En cas d'ambiguïté ou de doute concernant la qualité ou la composition de votre support, consultez votre fournisseur de solutions de préparation de support.

Réglementations nationales

- Les conditions de préparation de support, d'installation doivent toujours être conformes aux réglementations nationales et aux normes d'installation en vigueur.

Préparation du support

Irrégularités du support

Pour éviter les soucis lors de l'installation, une préparation du support adaptée est indispensable. Elle est essentielle pour une finition impeccable des revêtements de sol Matrix 70. L'aspect d'un sol Impulse Plombant 70 dépendra avant tout de la qualité du support sur lequel il est posé. Toutes les irrégularités présentes sur le support seront visibles après la pose, elles doivent donc être traitées avant la pose du revêtement.

Le support doit être dur, solide, plan, propre, sain et sec sur toute la surface de pose. En rénovation, le nettoyage du support est primordial. Enlever, tout résidus d'une pose précédente (colle, ragréage...) Assurez-vous que le support soit exempt de substances chimiques et autres contaminants (huiles,...)

“Pour des raison esthétique, nous recommandons un support avec une planéité inférieure à 2 mm sous la règle de 2 m.

L'utilisation de produits de préparation de supports adaptés est nécessaire pour permettre l'installation conforme des produits. Le choix des produits de préparation de supports adéquats, dépend de l'utilisation prévue dans la pièce, et cette utilisation doit être effectués dans le respect des instructions du fabricant de ces matériaux de préparation de support. cette préparation doit être effectuée de façon conforme par l'installateur.

Impulse Plombant 70 IVC Commercial est compatible avec tout les planchers techniques conforme à la norme EN 12825. Cette norme ayant été créer pour poser des dalles moquette, il se peut que la planéité exigée soit insuffisante pour obtenir un résultat esthétiquement parfait. Nous recommandons d'avoir un plancher technique idéalement réglé afin de n'avoir aucun désaffleure entre les plaques.

Nous recommandons une réunion préalable à l'installation entre toutes les parties concernées afin de rappeler les exigences du support pour ce type de pose. Nous recommandons la pose des produits à bords chanfreinés avec un coloris intermédiaire et un dessin plutôt que des coloris extrêmes (très clairs ou très foncés) unis à bords droits.

Teneur en humidité du support

- Chapes et dalles ciment non-chauffées, moins de 4,0 % CM et 65 % RH à 4 cm de profondeur
- Chapes ciment chauffées par le sol, moins de 2 % CM et 65 % RH
- Chapes anhydrite (sulfate de calcium) non chauffées moins de 0,5 % CM
- Chapes anhydrite (sulfate de calcium) chauffées par le sol moins de 0,5 CM %

Les supports en terre-plein doivent être équipés d'un système de protection anti-remontée d'humidité (DPM) conforme aux normes nationales pour la pose de revêtements de sol résilients. Respectez les instructions détaillées du fabricant pour la pose d'un système de protection appliqué sur la surface et pour l'utilisation d'un produit d'égalisation. IVC Commercial peut fournir une liste des fabricants et fournisseurs recommandés.



Important

La pose du revêtement de sol ne doit débuter que si le poseur a évalué et approuvé le support et les conditions de pose.

Adaptation à la température

Les revêtements de sol Impulse Plombant 70 doivent être mis en température dans la pièce où ils seront posés, ou dans un espace équivalent, pendant au minimum 24 heures avant la pose, ou jusqu'à ce que le produit ait atteint la température ambiante. La température doit être comprise entre 18°C et 27°C.

Déballez les revêtements de sol Impulse Plombant 70 et inspectez toutes les lames ou dalles à la lumière du jour afin de vérifier si elles ne présentent pas d'éventuels défauts ou variations de couleurs. Superposez les lames ou les dalles en piles bien droites, à l'abri de la chaleur, du froid ou des fenêtres exposées à un rayonnement intense direct du soleil. L'adaptation à la température se fera ainsi progressivement.

Conditions de température avant la pose

Les revêtements de sol Impulse Plombant 70 doivent être posés dans une pièce dont la température est comprise entre 18°C et 27°C et dont la température au sol est supérieure à 15°C.

Démarrer la pose

Conditions de température pendant la pose

Une température ambiante de 18 °C (15°C sur le support) devra être maintenue 24 heures avant et pendant l'installation ($\pm 5^\circ\text{C}$)

Chauffage par le sol

Les revêtements de sol IVC Commercial sont compatibles avec les systèmes de chauffage par le sol à circulation de fluide, à condition que la température ambiante soit constante à 18°C pendant la période d'acclimatation, de pose et 72 heures après la pose. 24 heures après la pose, le chauffage par le sol doit être augmenté progressivement à raison de 5°C par jour jusqu'à atteindre des conditions de fonctionnement standard, avec une température maximale de fonctionnement de 27°C. Pour en savoir plus sur la compatibilité du système, consultez les instructions du fabricant.

Remarque: (ce qui suit ne concerne que la pose sur sous couche posée librement Xtrafloor auto-adhésive): certain système de chauffage par le sol rayonnant peuvent convenir si le système de régulation est suffisant pour éviter les changement brusque de température. Dans tout les cas, la température de surface au sol ne doit pas dépasser 27°C. En cas de doute, demander conseil au service technique du fabricant.

Climatisation par le sol

Les revêtements de sol IVC Commercial peuvent également être posés sur un plancher chauffant rafraîchissant. La température du fluide caloporteur devra être inférieure à la température du point de rosée. Dans le cas de température inférieures au point de rosé, il y a un risque de condensation qui pourrait entrainer des désordres (dégradation de la colle, du revêtement de sol,...).

Impulse Plombant 70 a été conçu pour des espaces à températures contrôlées. La température ambiante devra être comprise entre 15 et 27°C. Eviter les changements rapides de température supérieur à 5°C / 12h. Dans ces conditions, le revêtement sera araser sans tension le long des murs.

Sur les zones soumises à de forts écarts de température et/ou à un trafic intense, charges lourdes, la (marque) Impulse Plombant 70 doit être collée sur toute la surface avec une colle recommandée ou une colle PU bi composants (voir plus bas). Dans ce cas, les joints de dilatations ne sont plus nécessaires.

Pour la pose sur notre sous couche autoadhésive, voir la section "sous couches recommandées"

Méthodes d'installation

Nos revêtements Impulse Plombant 70 peuvent généralement être installés selon les méthodes suivantes:

- Posés semi-libre sur un adhésif repositionnable (poisse) (solution recommandée)
- Posés libre sur Xtrafloor® Flexlock pour lier les dalles ou lames entre elles (maximum 5 ml ou 25 m²)
- collés en plein avec une colle recommandée
- collés en plein sur une sous-couche posée librement
- collés en plein sur une sous-couche collée en plein sur le support.

Pour toutes autres méthodes de pose non incluses dans ce guide, consulter le service technique IVC Commercial.

Pose maintenue sur un adhésif permanent (surface illimitée)

Les lames et dalles Impulse Plombant 70 IVC Commercial doivent être posées les unes contre les autres à joints serrés sans tension (idem le long des murs ou plinthes). Toute la surface doit être collée avec une colle recommandée. La colle sera bien répartie de façon uniforme sur le support. Le revêtement sera affiché dans une colle suffisamment gommée afin d'avoir une force d'adhérence maximale. Pour plus d'information, consultez la fiche technique de l'adhésif utilisé.

Avantage à utiliser un adhésif repositionnable (poisse)

- L'utilisation d'un adhésif permanent (poisse) permet une installation en milieu occupé, une installation facile et rapide, une réparation facile d'une lame ou dalle endommagée, de conserver un accès au plancher technique et d'avoir une pose complètement amovible et réutilisable sans endommager le support.

Note:

Lors de la dépose, l'envers du revêtement peut rester collant. Afin de l'installer de nouveau, il faut protéger le revêtement de la poussière et autres pollutions. Lors de la nouvelle pose, il faudra utiliser un adhésif de la même marque et du même type.

Une pose sans aucune adhérence sur le support avec Xtrafloor® Flexlock (surface limitée)

les lames et dalles Impulse Plombant 70 IVC Commercial doivent être posées les unes contre les autres à joints serrés sans tension (idem le long des murs ou plinthes). Placez au moins une Xtrafloor® Flexlock sur l'envers, à chaque coins de lames ou dalles. Vous obtiendrez ainsi un revêtement flottant dont tout les éléments seront reliés entre eux. La surface maximum est limitée à 25 m² (ou 5 mètres linéaires)

Avantages de l'utilisation des Xtrafloor® Flexlock.

- Facile à installer et à déposer.
- Pose rapide et possible en milieu occupé.
- Gain de temps et d'argent.
- Pas de temps d'attente après la pose.
- Pose possible sur plancher technique.
- Réparation facilité.
- Amovible et réutilisable sans endommager le support.

Note: Chaque pièce sera traité indépendamment. Ne convient pas aux charges roulantes. Dans certaines conditions (lumière rasante, ...), par télégraphing, il est possible d'apercevoir le spectre des Xtrafloor® Flexlock.

Collé en plein avec une colle acrylique dispersion ou une colle PU Bi composants: pas de limite de surface

les lames et dalles Impulse Plombant 70 IVC Commercial doivent être posées les unes contre les autres à joints serrés sans tension (idem le long des murs ou plinthes). toute la surface doit être posée à l'aide d'un adhésif recommandé. L'utilisation d'un adhésif permanent (poisse) permet une installation en milieu occupé, une installation facile et rapide, une réparation facile d'une lame ou dalle endommagée, de conserver un accès au plancher technique

Avantage de l'utilisation d'une colle acrylique dispersion

- Colle acrylique dispersion: résistant au trafic intensif et facilité d'installation
Colle Pu Bi composants: résistant au trafic intensif, aux forts écarts de température et à l'humidité.

Adhésifs recommandés

Veillez demander conseil concernant les adhésifs Xtrafloor® ou les adhésif approuvés IVC Commercial dans votre pays. Les recommandations en termes d'adhésifs peuvent varier d'un pays à l'autre en raison de leur composition, des conditions climatiques locales et des réglementations/normes nationales en matière de pose.

Pour des conditions extrêmes nécessitant un adhésif spécifique, contactez le service technique IVC Commercial.

Sous-couche recommandée

Impulse Plombant 70 est traditionnellement posé sur un adhésif permanent (ou poisse), mais il peut également être posé sur une sous couche acoustique. Xtrafloor® dispose de sous couche permettant de réduire le temps de pose et d'améliorer les performances acoustiques du revêtement. Toujours utiliser une sous couche recommandée par IVC Commercial. En cas d'utilisation d'une sous couche non recommandée, IVC Commercial ne donnera aucune garantie.

Xtrafloor® Flex Pro: utilisation intensive

- Isolation acoustique améliorée ($\Delta L_w=15$ dB avec un revêtement de sol Impulse Plombant 70 de 5 mm.
- Film protecteur non amovible et surface antiglisse pour une pose facilitée
- compatible avec les planchers chauffants rafraîchissants.
- Assure une excellente stabilité dimensionnelle
- Adapté aux chaises à roulettes et aux charges roulantes jusqu'à 250 kg

La sous couche Flex Pro Xtrafloor® permet de masquer des joints et ouvertures jusqu'à 5 mm de largeur. Ce qui permet une installation sur des supports en rénovation (carrelage, PVC compact, linoléum, parquet non flottant...) avec une visibilité limitée, voir nulle, du télégraphing du support.

La sous couche Flex Pro Xtrafloor® doit être installée à une température ambiante de minimum 18°C. Bien conserver les preuves des conditions d'installation.

Les revêtements Impulse Plombant 70 IVC Commercial installés sur Flex Pro Xtrafloor® dans des conditions de températures stables peuvent être posés sans tension le long des murs et autres obstacles. Dans le cas contraire, il faudra laisser un espace de dilatation suffisant et recouvrir cette espace par une solution adaptée (voir chapitre " finition de votre sol").



- Dépose et réutilisation sans endommager le support

Pour la pose de Flex Pro Xtrafloor®:

Dérouler les bandes bord-à-bord à 90° par rapport au sens de pose final du revêtement. Les sous-couches doivent être posées face imprime vers le haut (le cas échéant). Ne pas fixer les bandes entre elles. Commencez à poser le nouveau revêtement de sol en suivant les instructions de pose. N'utilisez pas de primaire ou d'autres adhésifs sur les sous couches.

Garantie: toutes utilisations d'une sous couche non recommandée ne seront pas couvertes par la garantie. Seul l'usage de la sous couche Xtrafloor® est garanti.

Avec fixation à l'aide des bandes adhésives Xtrafloor® Flexlock

Les lames et les dalles des revêtements de sol Impulse Plombant 70 se posent sans tension et se placent en lés continus les unes contre les autres ou contre les murs ou les plinthes. Placez au moins une bande adhésive sous chaque coin afin que les lames ou dalles soient fixées les unes aux autres sur l'envers. Vous créez ainsi un sol flottant mais interconnecté.

Avantages

- Pose et dépose faciles
- Pose rapide (également dans les environnements occupés)
- Accessibilité instantanée
- Flexibilité: maintien d'un accès simple au support
- Réparation simple

Pose pas à pas

Outils recommandés

- Mètre ruban
- Crayon
- Cordeau à craie
- Adhésif et spatule crantée (ou rouleau poil mi long pour répartir la poisse) Pas nécessaire sur sous couche adhésive.
- (Acc) Flexlock si nécessaire.
- Chiffon
- Équerre
- Cutter
- Roulette de pression à main
- Rouleau à maroufler de 50 kg minimum
- Facultatif:
 - pour les découpes circulaires, une scie sauteuse équipée d'une lame à fines dents.
 - Pour les découpes de tuyaux: un foret étagé.



Généralités

- Définissez la méthode de pose en vous basant sur la section "Méthode de pose" ci-dessus.
- Etape 1: Déterminez le sens de pose du revêtement de sol de sol IVC Commercial par rapport à la configuration de la pièce. Calculez la répartition des lames ou des dalles sur la largeur et longueur de la pièce à recouvrir puis tracer un axe sur le sol afin de répartir équitablement les coupes en périphérie de la pièce.
- Pour une pose collée (y compris sur sous couche Xtrafloor®, allez à l'étape 2. Pour une pose sur une sous couche libre Xtrafloor®, allez à "sous-couche pose libre". Pour une pose sur Flexlock Xtrafloor®, voir la section "méthode de pose" ci dessus.
- Etape 2: Mettez en surbrillance une deuxième ligne afin de créer une section (par exemple, 5 rangées de large) à coller avec le type d'adhésif approprié (sauf si vous utilisez un agent collant, où une pièce pleine peut être appliquée en une seule opération). Avant d'utiliser l'adhésif, lisez les instructions du fabricant.
- Etape 3: Appliquer la colle de façon uniforme selon les recommandation du fabricant de colle. Appliquez le revêtement dans la colle une fois qu'elle a suffisamment gommée. Pour en savoir plus, consultez les spécifications techniques de l'adhésif utilisé et les instructions de pose du revêtement de sol IVC Commercial.
- Etape 4: Les lames ou dalles seront posées en respectant le sens de pose recommandé.
- Dans le cas de dalles, toujours les poser en escalier.
- Dans le cas de lames, travailler simultanément sur plusieurs lignes.
- Etape 5: Maroufler à l'aide d'une calle à maroufler chaque dalles ou lames au fur et à mesure de la pose.
- Etape 6: Arraser le revêtement à zéro le long des murs, plinthes, tuyaux,.....
- Etape 7: En cas de trace de colle sur le revêtement, nettoyez immédiatement à l'aide d'un chiffon humide tant que la colle est fraîche.

- Marouflez le revêtement à l'aide d'un rouleau à maroufler de 50 kg minimum. Effectuez plusieurs passages dans différentes directions pendant le temps de travail de la colle.
- Répétez les étapes 2 à 7 jusqu'à ce que la pose soit entièrement terminée.

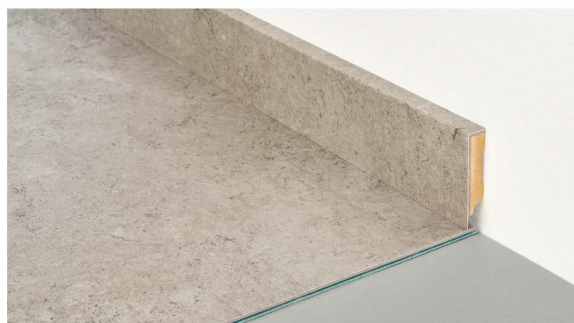
Finition du revêtement de sol

Xtrafloor® propose des solutions intelligentes pour la finition de votre revêtement de sol. La gamme allie fonctionnalité exclusive et style: une solution résistante qui assure une transition souple en toutes circonstances.

Finition du revêtement au mur

Plinthes Xtrafloor® standard: la transition parfaite

- Le raccord identique à votre revêtement de sol Impulse
- Plombant 70 Résistant à l'eau
- Résistant à l'usure
- Solution d'angle parfaitement résistante à l'eau



Plinthes à peindre Xtrafloor®: le style de votre choix

- Matériau unique résistant à l'eau
- Coordonnez les couleurs de vos plinthes à peindre pré-enduites et de vos murs
- Utilisez nos plinthes pour rénovation par-dessus les plinthes existantes



Xtrafloor® Profilé d'extrémité

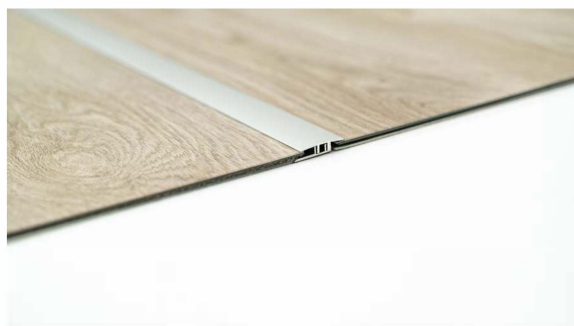
- Profilé en aluminium solide et durable avec un design minimaliste qui apporte élégance et modernisme.



Comment recouvrir un joint de dilatation pour des longueurs supérieures à 20 m

Xtrafloor® Profilé en T

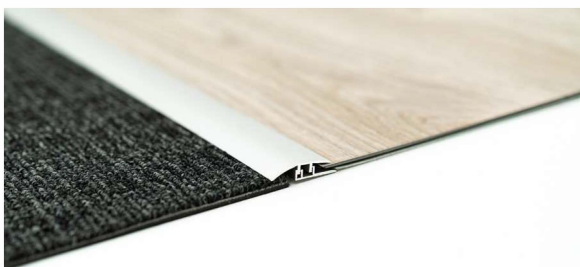
- Profilé en aluminium solide et durable avec un design minimaliste qui apporte élégance et modernisme.. Solution facile et pérenne pour la transition entre deux revêtements adjacents de même épaisseurs.



Comment assurer la transition entre deux revêtements de sol d'épaisseurs différentes?

Xtrafloor® Adapter profile

- Profilé en aluminium solide et durable avec un design minimaliste qui apporte élégance et modernisme.. Solution facile et pérenne pour la transition entre deux revêtements adjacents d'épaisseurs différentes (jusqu'à 6 mm).
- Convient également pour la transition entre deux revêtements de sol différents (moquette / PVC par exemple)



Pour obtenir des instructions de pose spécifiques concernant les plinthes, les profilés et les nez de marche Xtrafloor®, consultez www.ivc-commercial.com

Entretien de votre sol

Un protocole d'entretien adapté contribuera à préserver l'apparence et à prolonger la durée de vie des revêtements de sol Impulse Plombant 70. La fréquence de nettoyage dépendra de l'intensité du trafic, de la couleur du revêtement et de l'environnement dans lequel est posé le revêtement de sol.

vous trouverez ci-dessous les 5 points clés pour un entretien efficace.

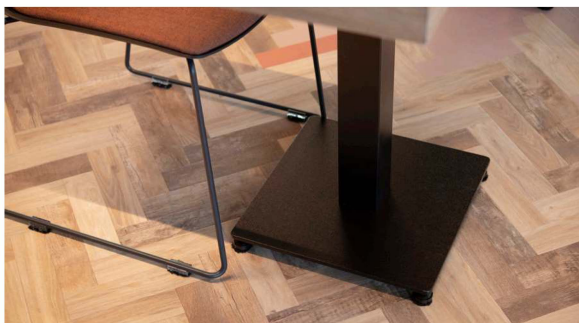
Pour consulter le guide d'entretien complet, veuillez consulter le site internet www.ivc-commercial.com

1. Mesures préventives

- "Il est plus facile et moins coûteux de protéger le revêtement sol que d'augmenter la fréquence de nettoyage."
- Un tapis d'entrée efficace doit être disposé à l'entrée afin d'éliminer un maximum de salissures potentielles (terres, gravier, humidité,...).



- Le choix du revêtement est également important. Eviter les coloris unis très foncés ou très clairs dans les zones à fort trafic (zone d'accueil commercial,...).
- Protégez le revêtement de sol des pieds des meubles pouvant générer des rayures en utilisant de larges roulettes ou des patins de protection par exemple: www.dr-schutz.com/fr/scratchnomore/.
- REMARQUE: les patins de protection en feutre peuvent ramasser la saleté et le gravier et causer des rayures ou d'autres dommages sur le revêtement de sol.



- Utilisez des protections sous les pieds de meubles ou appareil lourds afin de limiter le poinçonnement résiduel.
- Ne pas utiliser de tapis avec envers caoutchouc, ne pas utiliser de protection de pieds de meubles et autres articles en caoutchouc, car le caoutchouc ou le latex peuvent laisser des taches indélébiles sur les revêtements de sol PVC.
- La couleur de presque tous les revêtements de sol varie avec le temps lorsqu'ils sont exposés aux rayons UV. Afin de limiter ces changements de couleur, lorsque le revêtement est exposé directement à la lumière du soleil, utilisez des protections solaire efficaces (rideaux, stores...)
- Les dommages mécaniques du revêtement de sol, causés par une surcharge ou un glissement important des meubles/articles sur le revêtement ne sont pas couverts par la garantie du produit. Les taches causées par une migration de caoutchouc ou latex ne sont pas couvertes par la garantie du produit*.

2. Aspiration

un nettoyage par aspiration régulier est la base d'un entretien efficace. L'aspiration est le moyen le plus efficace d'enlever toutes les petites particules (poussière, graviers, débris et autres particules solides). L'aspiration est bien plus efficace pour ce type de salissures que le nettoyage humide (microfibre,...), qui déplace les salissures d'un endroit à l'autre, plutôt que de les enlever.



3. Nettoyage de taches ponctuelles

Les déversements accidentels sont inévitables mais ne sont pas irréversibles. Plus une tache est enlevée rapidement, plus elle sera facile à enlever. Essayez d'abord d'éponger le déversement avec un chiffon sec puis rincer à l'eau. N'utilisez des détergents/produits de nettoyage que lorsque les mesures ci-dessus ne suffisent pas à éliminer la tache. Utilisez des détergents à pH neutre, par exemple de la gamme de produits de:

www.james.eu.



4. Nettoyage périodique

- Inspectez et évaluez l'apparence du sol. Les conditions climatiques extérieures peuvent également modifier les besoins d'entretien.
- Passez l'aspirateur pour enlever tous les particules solides.

- Pour un entretien quotidien, une serpillière type microfibre humide peut suffire. N'utilisez pas de produits de nettoyage (détergents) lorsque ce n'est pas nécessaire.



- Pour les grandes surfaces (commerciales), nous recommandons d'utiliser une machine de nettoyage professionnelle avec des brosses rotatives ou disques (type rouge) équipées d'un système d'aspiration.



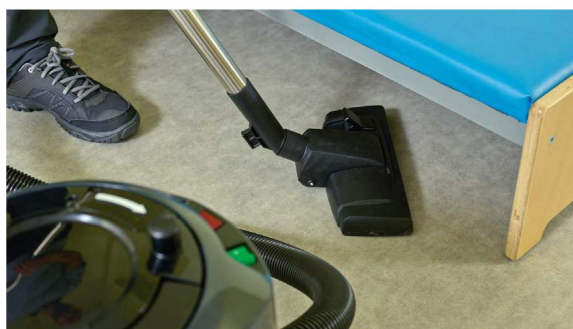
Pour un nettoyage plus intensif, par exemple pour éliminer des salissures plus tenaces (huile, graisse...) dans la cuisine ou les zones plus sollicitées, un nettoyage humide avec un détergent peut être nécessaire (voir liste sur le site: www.james.eu). Dans ce cas, utilisez toujours la méthode dite des "deux seaux", c'est-à-dire un seau avec de l'eau propre et du détergent et un seau avec de l'eau propre pour le rinçage.



- Attention à ne pas surdoser le détergent. Un surdosage laissera un film gras à la surface du revêtement et rendra l'entretien plus difficile. Dans le cas d'un surdosage, nettoyez le sol plusieurs fois simplement avec de l'eau pour éliminer l'excès de savon/détergent, ce qui vous le ramènerait à un état normal. Il faut veiller à diluer les détergents conformément aux recommandations des fabricants.

5. Nettoyage approfondi

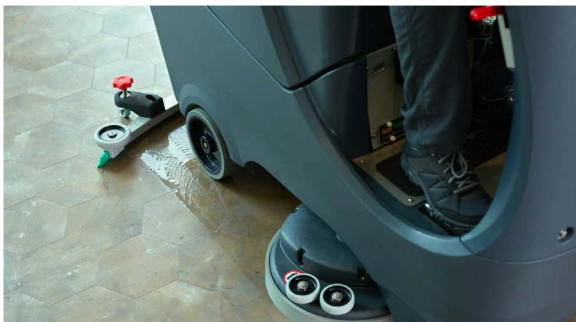
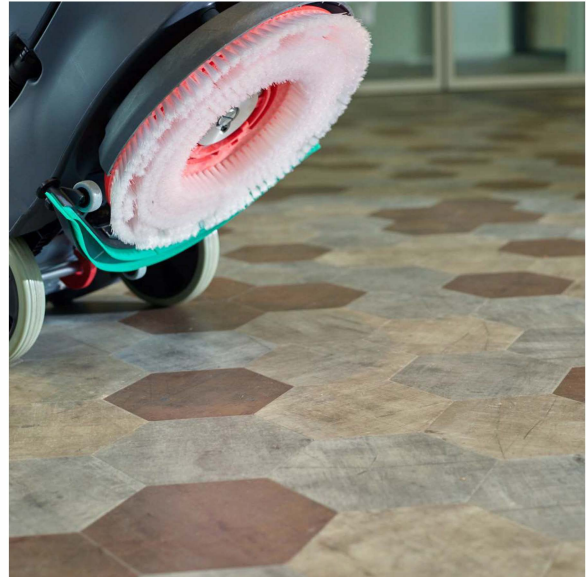
- Un nettoyage approfondi est très efficace. Les nettoyages approfondis ne sont pas fréquents. Ils sont à effectuer lorsque que l'entretien quotidien n'apporte plus satisfaction. Les conditions climatiques et la situation du local à entretenir influent également sur la fréquence des nettoyages.
- Enlever la poussière et autres particules solides à l'aide d'un aspirateur.



Une fois les particules solides enlevées, pulvériser une solution eau + détergent à pH neutre sur la surface à nettoyer (une solution eau + détergent légèrement alcalin si sale). Cette solution sera réalisée en respectant le dosage recommandé par le fabricant de produit d'entretien. Laisser agir la solution sur le revêtement le temps nécessaire. L'utilisation d'une brosse douce peut parfois être nécessaire.



Ramassez la solution avec une serpillière type "microfibre" propre, en effectuant de large mouvement en 8 en partant du fond de la pièce (godille). Lorsque la serpillière est sale, elle doit être nettoyée puis essorée avant de poursuivre le nettoyage. Le cycle doit ensuite être répété jusqu'à ce que tout le sol soit propre et sans traces. Changez l'eau aussi souvent que nécessaire.



- Les serpillères (microfibres) doivent ensuite être lavées et séchées en machine, prêtes à être réutilisées.
- En cas de forte salissure et de saleté dans le grain du revêtement, il peut être nécessaire d'utiliser une "autolaveuse" équipée d'une brosse à poils souples. Numatic International dispose d'une gamme de machines appropriées pour cette application. des conseils supplémentaires peuvent être obtenus directement auprès du fabricant et de ses distributeurs.

Passage important de la garantie:

- Presque tous les revêtements changeront de couleur avec le temps s'ils sont exposés aux rayons UV. Pour éviter cela, placez des protections solaires efficaces sur les baies vitrées, fenêtres de toits,... lorsque l'ensoleillement est important
- Évitez les tapis à endos en caoutchouc ou en latex, qui peuvent laisser des traces indélébiles (migration). Évitez également d'utiliser des roulettes ou embouts de protection en caoutchouc ou en latex sous les pieds des meubles (nous recommandons des roulettes de type « W » conformément à la norme EN 12529).
- Protégez le revêtement de sol des griffures occasionnées par les pieds des meubles à l'aide de roulettes mobiles, des patins ou des feutres. Utilisez des embouts de protection sous les meubles ou les appareils lourds.
- En cas de pose flottante, les dommages causés aux revêtements de sol en vinyle par la surcharge ou en glissant/poussant des meubles, ne sont pas couverts par la garantie.
- Ne laissez pas les cigarettes, les allumettes ou autres éléments très chauds entrer en contact avec le revêtement de sol, ces éléments provoqueraient des dégâts irréversibles.
- Important: le nettoyage et l'entretien ne peuvent-êtr effectués que si les revêtements de sol sont correctement posés et ne comportent aucune imperfection visible.
- Contactez votre représentant/détaillant pour connaître les conditions de garantie complètes.
- Ce guide à été publié à la date indiquée à la fin du document et remplace toutes les versions antérieures. Afin d'être sûr d'avoir la dernière version, veuillez toujours consulter www.ivc-commercial.com.
- En cas de différences entre ces instructions de pose et la législation/normes techniques locales, la plus stricte sera prise en compte.

IVC Group - 24/02/2021