

Manuel d'installation

Les sols stratifiés classe 23/32 sont conçus pour :

- Usage domestique intense : Chambres, salons, cuisines, entrées
- Usage commercial général : Classes, petits bureaux, hôtels, magasins
- Strati floor hydro convient aussi pour installation dans des salles de bains.

Le stratifié n'est pas adapté aux saunas ni à un usage pour l'extérieur.

Pour une installation rapide et un résultat parfait conforme aux conditions de garantie, nous vous recommandons de suivre attentivement les instructions d'installation ci-dessous.

1. Planifier votre installation

Il est important de stocker vos boîtes de stratifié à température ambiante au moins 48 heures avant l'installation. Ne pas ouvrir les boîtes, les empiler de manière à avoir un contact maximal avec l'air. Le sol doit être installé à une température ambiante de 18 à 25 °C et un taux d'hygrométrie de 40 à 60%.

Outils

- Scie électrique ou manuelle
- Cales d'espacement
- Un tire-lame peut être nécessaire pour les situations difficiles (uniquement pour le système DuoLoc sur le côté long de la lame)
- Mètre et crayon, équerre

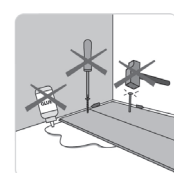
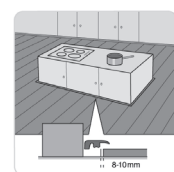
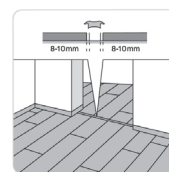
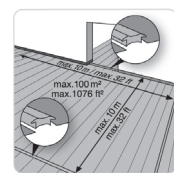
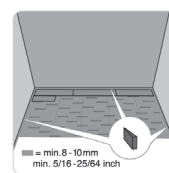
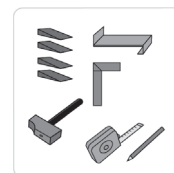
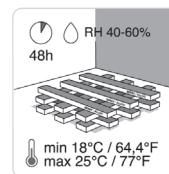
Pour votre sécurité, utilisez des vêtements de protection : gants, masque anti-poussière, lunettes de protection.

En plus des outils, n'oubliez pas les plinthes et les profils de finition (portes, transitions vers d'autres espaces...) et une sous-couche BerryAlloc selon vos besoins !

Le sol stratifié By BerryAlloc doit être installé en pose flottante, ce qui signifie que le stratifié doit pouvoir bouger librement :

- Ne pas visser ni coller les lames au support.
- Ne pas installer des installations fixes comme des armoires de cuisine ou des placards intégrés sur un sol stratifié.
 - Laissez un écart de dilatation de 8-10 mm entre les parois et les installations fixes afin de permettre au stratifié de bouger librement.
- Installez toujours des profils de dilatation au niveau des portes.
- Pour les zones qui ne se raccordent pas de manière symétrique

et lorsque la longueur/ largeur de la pièce dépasse 10 m, installez des profils de dilatation.



2. Préparer le support

Le sol stratifié peut être installé sur la plupart des supports durs comme des panneaux de particules/plaques en plâtre, le PVC ou le béton (assurez-vous que le support existant est fixé).

Le support doit être parfaitement sec :

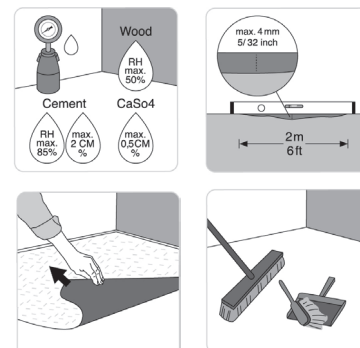
- Matériaux en bois ou à base de bois : max 50% d'humidité relative
- Sol en béton ou en béton léger : max. 2,0 CM% (1,8CM % en cas de chauffage au sol)
- Sol en plâtre ou composé de plâtre : max. 0,5 CM% (0,3 CM% en cas de chauffage au sol)

Le support doit être plan (différence de hauteur max. de 4 mm sur 2 m). Les irrégularités trop importantes doivent être poncées et les trous comblés. Si le support n'est pas conforme aux exigences en matière de planéité, le stratifié risque de grincer.

Les matériaux souples comme les moquettes doivent être enlevés.

Nettoyez le support avant de commencer l'installation.

Sur un parquet en bois existant, le sol stratifié peut être installé en recouvrement en pose croisée par rapport à l'ancien parquet.

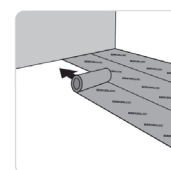
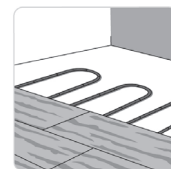


3. Chauffage / refroidissement au sol

Si vous avez un système de chauffage au sol, veuillez lire attentivement notre manuel d'installation d'un sol stratifié sur un chauffage au sol.

4. Sous-couches

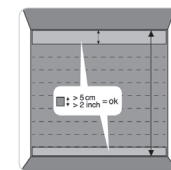
Nous recommandons d'installer votre sol stratifié avec une sous-couche adaptée à votre installation : réduction des bruits de pas, compatibilité avec un chauffage au sol...



5. Commencer l'installation

Sens des lames : le résultat est optimal si le sol est installé parallèlement à la lumière entrante (le petit côté faisant face à la lumière).

Mesurez la longueur de la pièce à partir de l'endroit où vous prévoyez de commencer jusqu'au mur où vous finirez. Divisez cette surface par la largeur d'une lame. Le but est de ne jamais finir avec une lame de moins de 5 cm de large. Si tel est le cas, vous devez modifier la largeur de la première rangée (sciez la lame de manière à ne pas commencer avec une lame entière mais plutôt avec une largeur dépassant 5cm).



Vérifiez que toutes les lames ne comportent aucun défaut visible sous des conditions optimales de lumière, avant et pendant l'installation. Vous ne devez pas utiliser de lames défectueuses.

Pour un aspect de bois plus naturel, veillez à mélanger les motifs des lames sur tout le sol. Les joints d'extrémité doivent être décalés au moins 1/3 d'une lame.

La première et la dernière lame de chaque rangée doivent avoir une longueur minimale de 1/3 d'une lame.

Commencez la première rangée avec les languettes latérales au mur et placez les cales d'espacement pour obtenir des joints de dilatation de 8-10 mm.

À la fin de la rangée, placez une lame à l'envers contre le mur afin de la couper à la longueur exacte – n'oubliez pas l'écart de dilatation. Faites une marque à l'endroit où la lame doit être coupée et utilisez une équerre pour tracer la ligne de coupe.

Si vous utilisez une scie manuelle, coupez la lame face décor. Si vous utilisez une scie sauteuse électrique, coupez toujours le dos de la lame. Pour des résultats optimaux, l'utilisation d'une lame de scie affûtée est un must !

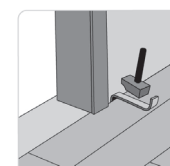
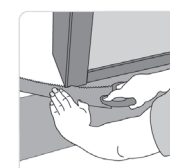
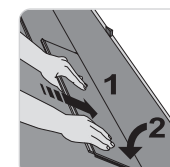
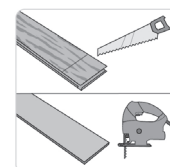
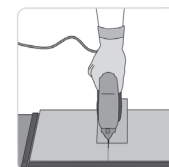
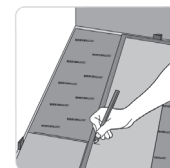
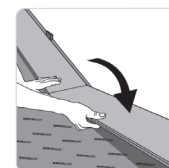
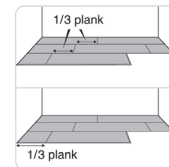
6. Une installation simple et rapide

Le système PentaLoc est extrêmement simple et rapide. Il vous permet d'installer de grandes lames sans trop d'efforts. Après avoir installé la première rangée, il vous suffit pour la deuxième rangée, d'emboîter d'abord le long côté, puis de placer la lame au niveau du côté court. Elles s'imbriqueront automatiquement.

Pour installer la dernière rangée, positionnez une lame exactement au-dessus de la rangée précédente. Placez une autre lame à l'envers contre le mur et tracez une marque sous la lame. N'oubliez pas l'espace de dilatation de 8-10mm. Coupez la lame marquée pour déterminer la bonne dimension et la mettre correctement en place. Cette méthode doit être répétée pour chaque lame jusqu'à ce que la dernière rangée soit terminée.

Les encadrements de porte doivent être suffisamment raccourcis pour incorporer en-dessous une lame et une sous-couche. Posez une lame face vers le bas, à côté de l'encadrement de porte. Sciez la lame puis faites-la glisser sous l'encadrement de porte. Conservez un espace de dilatation de 8-10mm sous l'encadrement de porte !

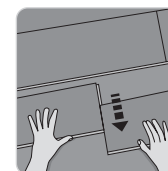
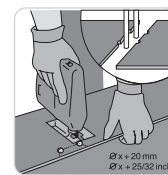
Les côtés longs des lames intègrent le système DuoLoc. Cela signifie que les lames peuvent s'emboîter sur le côté long à l'aide d'un tire-lame, dans les situations difficiles où il n'est pas possible de soulever la lame dans le but de la fixer sur le côté long.





Si vous avez des de chauffage ou d'autres éléments fixes mesurez leur position exacte et tracez une marque sur le sol stratifié. Ajoutez 20mm à la dimension du tuyau ou de l'élément fixe, car le sol stratifié doit être en mesure de bouger librement autour du tuyau. Sciez à partir des trous de forage jusqu'au côté du sol stratifié à un angle de 45 ° et mettez le sol stratifié en place.

Si vous souhaitez débloquer le système PentaLoc, déverrouillez d'abord le côté long, puis glissez la lame vers vous sans la soulever.



7. Une finition parfaite

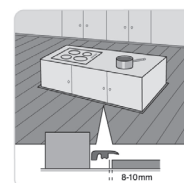
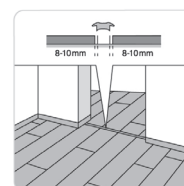
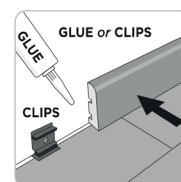
BerryAlloc offre une large sélection d'accessoires au design intemporel :

- Plinthes 6cm et 8cm
- Quarts-de-rond
- Profils de dilatation : Barre de jonction, barre de seuil, profil de finition
- Profils de dilatation en aluminium

Des plinthes blanches à peindre sont également disponibles. Elles peuvent être utilisées en l'état ou peintes de la même couleur que celle de votre mur.

Lors de l'installation d'accessoires, gardez toujours à l'esprit que le sol doit pouvoir bouger librement. Cela signifie que :

- Les plinthes ne peuvent jamais être fixées au stratifié. Elles se fixent aux murs à l'aide de clips ou, dans le cas où vos murs ne sont pas droits, utilisez la colle BerryAlloc.
- Après avoir installé une plinthe ou un profil, ne pas les coller/fixer au sol stratifié avec du mastic. Le mouvement du sol stratifié pourrait causer des fissures dans le mastic ce qui le rendrait inefficace ou inesthétique.
- Les joints des éléments fixes (encadrements de portes, tuyaux de chauffage, etc.) ne doivent pas être entièrement fixés avec un mastic en silicone. Utilisez d'abord Fillertwine puis un mastic en silicone pour favoriser le libre mouvement du stratifié.
- Les profils, butées de porte et autres accessoires ne peuvent pas être vissés au support à travers le sol stratifié.



Instructions Hydro+ supplémentaires pour l'installation des Smartline 8 hydro+.

Après avoir installé un sol stratifié Hydro+, il est important de sceller les bords du sol stratifié avec un scellant étanche.

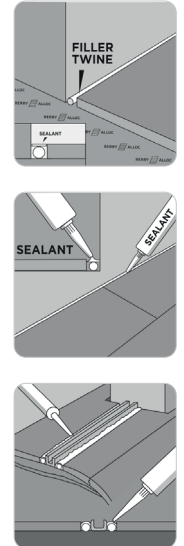
Étape 1 : Utilisez le Fillertwine BerryAlloc dans le joint de dilatation. La pâte de garnissage fillertwine permet au sol stratifié de se dilater/rétracter. À utiliser également dans l'écart de dilatation sous les profils de sol comme les barres de jonction, les barres de seuil...

Étape 2 : Comblez l'écart de dilatation avec le scellant Hydro+ Sealant. Le mastic doit toucher le mur et le sol stratifié de telle manière que lorsqu'il est appliqué, il comble complètement le joint.

Avec les profils de sol, utilisez un scellant par-dessus le fillertwine avant d'installer le profil, afin d'éviter au côté et à la base du sol stratifié tout contact avec l'eau.

Hydro+ accessoires.

Nous proposons les accessoires Hydro+ sous forme d'un kit adapté pour fixer 10 mètres. Les accessoires sont également disponibles séparément.



8. Soins et entretien

Un sol stratifié est très facile à nettoyer :

- **NETTOYAGE À SEC :** avec un balai, des lingettes sèches ou un aspirateur.
- **NETTOYAGE À L'EAU :** avec une serpillière bien essorée - évitez d'utiliser trop d'eau !

Nettoyez immédiatement tout liquide renversé.

Nous vous recommandons fortement d'utiliser le nettoyeur pour sol stratifié BerryAlloc car il a été spécialement conçu pour nettoyer nos sols stratifiés sans laisser de résidus.

Ne jamais utiliser de nettoyeurs vapeur sur le sol stratifié.

Placez des tapis dans chaque entrée pour protéger votre sol stratifié de la poussière et du sable.

Soulevez les meubles lourds et collez des patins en feutre sous les pieds de vos fauteuils.

Utilisez un tapis de sol protecteur sous vos chaises de bureau à roulettes.

Le sol stratifié ne peut être poli ni traité avec des produits qui contiennent de la cire ou de l'huile. Pour plus de détails : lire notre manuel de soins et d'entretien.

